

N° 059

SETTEMBRE / NOVEMBRE 2018

MAGAZINE DI
PERSONE, EVENTI, AZIENDE, FATTI E NOTIZIE

ticino welcome

MICHEL GAGNON

L'ARTE NELL'ANIMA



EDIZIONE PUBBLIGOOD © Svizzera CHF 8,00 / Italia € 6,80



CULTURA

WOPART 2018

Una fiera
in rapida crescita

SPECIALE BANCHE

BLOCKCHAIN

Avvenire
prossimo venturo

DOSSIER FONDAZIONI

BENNO SCHUBIGER

Amore per il Ticino

TAVOLA ROTONDA

DEVIANZE

Cosa fare per i giovani?

EDIFICI DI LUSO IN TICINO E NEL MONDO

01



UELI SCHNORF E **PHILIPP PETER**,
TITOLARI DI WETAG CONSULTING
RACCONTANO COME IL CONCETTO
DI LUSO NELL'ABITARE ABBA UNA
VALENZA CHE VARIA NELLE DIVERSE
PARTI DEL MONDO E COME SIA
INDISPENSABILE CONOSCERE TUTTE
LE SPECIFICHE ESIGENZE DI UNA
CLIENTELA INTERNAZIONALE.

Da sinistra: **Philipp Peter** e **Ueli Schnorf**



Wettag Consulting
è membro del più
prestigiosi network
internazionali di
immobili di lusso, operanti in tutto
il mondo. Quali sono i vantaggi che
ne derivano per i vostri clienti?

«La partecipazione a network internazionali, che noi rappresentiamo in modo esclusivo in Ticino, come Christie's International Real Estate, non può essere acquistata, ma avviene "solo su invito". E questi network, naturalmente, cercano di trovare i migliori rappresentanti locali. Spero quindi che il cliente goda di una certa garanzia e che gli affiliati offrano una qualità del servizio in grado di soddisfare i più elevati standard internazionali. Tutto ciò riguarda la visibilità, la credibilità, oltre naturalmente alla possibilità di disporre di un panel di clienti internazionali altamente qualificati e selezionati. Così, per esempio, grazie alla nostra affiliazione a Christie's, possiamo accedere ad una selezione di nomi di potenziali clienti presenti in tutto il mondo ed effettivamente in grado di effettuare l'acquisto di un immobile di lusso».

Cosa significa esattamente entrare in relazione con una clientela internazionale?

«Una buona qualità del servizio offerto inizia con la comprensione. Non a caso nella nostra società tutti i collaboratori parlano almeno 4 lingue. Occorre infatti capire bene ciò che il cliente vuole, essendo consapevoli del fatto che se in Arabia Saudita un potenziale acquirente cerca una villa di lusso, ha un significato profondamente diverso da un cliente proveniente dalla Svezia. Dunque, dobbiamo essere in grado di spiegare se e come il suo desiderio è realizzabile (permessi di soggiorno, residenza, possibilità di costruzione, ecc.) e che cosa significherà da un punto di vista finanziario (tasse, costi accessori, possibilità di finanziamento, ecc.). Insomma, mostrare immagini e planimetrie di belle case non è assolutamente sufficiente».

Come si fa a comprendere le differenze nei desideri e nelle aspirazioni di clienti provenienti da Paesi così diversi e lontani?

«C'è solo un modo: si deve avere un'assoluta familiarità con i luoghi in cui questi clienti vivono e dove hanno residenze secondarie, e sapere come le proprietà di lusso sono intese nei diversi Paesi. Ciò significa viaggiare in tutto il mondo e restare sempre aggiornati sulle ultime novità e tendenze di marketing nel mercato delle proprietà di alto livello; partecipiamo poi a congressi annuali, riunioni e workshop organizzati dalle organizzazioni e cui siamo affiliati. Grazie al nostro impegno, abbiamo ottenuto un flusso costante di clienti (tra il 60% e il 75%) proveniente da più di 70 nazioni diverse, che ci permette di vendere alcune delle abitazioni più importanti del Ticino».

Possiamo vedere che forme assume l'idea di immobili di lusso in Europa e nel mondo?

«Faccio alcuni esempi di proprietà che ho visitato ultimamente, in località dove il lusso è un concetto importante: Barcellona, ma anche Lisbona, offrono un grande numero di edifici storici raffinati e ben ristrutturati. Lo stesso discorso vale per Parigi, dove le storie di famosi proprietari come politici, star del cinema, o altri personaggi pubblici accrescono il fascino di una proprietà, soprattutto se permangono tracce personali di questi precedenti abitanti. Nel panorama francese Bordeaux è poi la città che si segnala per la quantità e anche la dimensione dei castelli storici disponibili con le loro tenute agricole, spesso a prezzi incredibilmente bassi. In una Londra estremamente costosa, gli appartamenti più prestigiosi possono essere trovati in grandi edifici storici come ex-ambasciate, ex-ministeri, edifici dove le facciate sono state conservate, ma poi all'interno tutto è stato ricostruito ed è un trionfo di modernità e tecnologia».

E per quanto riguarda l'America?

«Negli Stati Uniti il concetto di lusso è declinato nei modi più diversi. Hollywood è la Mecca dei più ricchi: le grandi ville costruite tra il 1900 e il 1940 hanno magnifici giardini nello stile delle ville rinascimentali italiane o del modernismo spagnolo, ridicolizzati da noi europei come "kitsch" o come "imitazioni". D'altra parte, il serbatoio di sontuosi edifici Art Nouveau e Art Deco è abbastanza stupefacente e troppo poco apprezzato, anche se a New York l'appartamento più costoso che mi è capitato di visitare era all'interno di un grattacielo Art Deco. con una grande sala da ballo storica al centro. In Florida, Miami è molto seducente, con

02




grandi attici all'interno di nuovi grattacieli di vetro e piscine overflow. Nel terzo mondo e nei paesi emergenti la grandiosità dei nuovi progetti di costruzione è impressionante: nei Caraibi immensi terreni sono stati liberati dalla foresta primordiale per le numerose ville da erigere. In Marocco abbiamo visto un intero quartiere della città vecchia di Marrakech trasformato in una villa con una piscina coperta e un giardino pensile di 1000 m2. Infine, ma le citazioni potrebbero continuare a lungo, sono sempre stupefacenti le ville in Estremo Oriente (Thailandia, Bali) con una manipolazione ingegnosa di spazi interni/esterni e l'uso di materiali naturali come legno, bambù, pietra: non c'è da stupirsi come questi Paesi abbiano influenzato l'architettura e la decorazione di ville e alberghi in tutto il mondo».

Infine, quali sono le principali caratteristiche delle residenze di lusso in Ticino?

«Innanzitutto una bella posizione e la privacy, cioè la possibilità di trascorrere una vita riservata e tranquilla senza intrusione da parte di occhi indiscreti. Quindi non va sottovalutata una buona accessibilità, in termini di facilità di collegamenti generali esterni (strade, autostrade, ferrovie, aeroporti), ma anche di raccordo tra la proprietà e la rete viaria locale. Da ultimo, riscuotono un interesse sempre maggio-

03



re le residenze che possono essere definite "moderne", cioè fornite di impiantistica e di dotazioni tecnologiche in linea con quelle che sono ormai le esigenze del vivere contemporaneo. Last but not least: anche le proprietà più lussuose del Ticino sono più modeste rispetto a proprietà ultra-lussuose situate all'estero. Grandi terreni qui non ce ne sono, le leggi di costruzione sono restrittive e la necessità di mostrare la ricchezza è minima». 



Riva Antonio Caccia 3, CH-6900 Lugano
Via della Pace 1 a, CH-6601 Locarno
Via Beato Berno 10, CH-6612 Ascona

www.wettag.ch
www.journal.wettag.ch
info@wettag.ch
+41 (0) 91 601 04 40

01
Paradiso, Lago di Lugano – REF. 88538
Lussuoso attico-duplex a Paradiso
con magnifica vista sul Lago di Lugano

02
Magliaso, Lago di Lugano – REF. 88560
Villa di prestigio
direttamente sul Lago di Lugano

03
Aldesago, Lago di Lugano – REF. 88546
Lussuoso attico duplex
con magnifica vista sul Lago di Lugano

04
Cureglia, Lago di Lugano – REF. 88567
Moderna villa in zona residenziale
vicina a Lugano

04



«DI TUTTE LE REGIONI CHE CONOSCO, È LA PIÙ INTERESSANTE E QUELLA CHE PREFERISCO», DISSE UN TEMPO **JOHANN WOLFGANG VON GOETHE**, CHE NEL SECOLO XVIII VISITAVA LA REGIONE NEI PRESSI DEL GOTTARDO PER LA TERZA VOLTA.



UNA VALLE PER TUTTE LE STAGIONI



La Valle di Ursern (Cantone Uri), ai piedi del Passo del Gottardo, fa parte delle alte valli più impressionanti della Svizzera. Andermatt (1444 m di altitudine), il più grande dei tre villaggi della valle, si trova nel cuore dei passi alpini svizzeri e all'incrocio delle strade Nord/Sud e Ovest/Est. La Sviz- zera è la riserva d'acqua d'Europa e la regione di vacanza di Andermatt si trova proprio al centro di tale riserva. Dal massiccio del Gottardo sgorgano le fonti di Reno, Rodano, Reuss e Ticino, che trasportano il 7% delle acque alpine verso tutti i punti cardinali.

Le sorgenti sono collegate dal Sentiero delle quattro sorgenti (in tedesco: Vier-Quellen-Weg), che consta di cinque tappe percorribili a piedi. Nei dintorni di Andermatt ben otto passi alpini offrono esperienze entusiasmanti: Furka, Gottardo, Oberalp, Susten, Klausen, Lucomagno, Novena, Grimsel. Un viaggio all'insegna dell'avventura: corse sui passi con autopostale, automobile, motocicletta, bicicletta da corsa, mountain bike, auto d'epoca, Glacier Express, posta alpina, treno a vapore dalla Furka od Oberalp Openair Express. Una natura variegata con innumerevoli laghi alpini, piccoli ghiacciai, imponenti valli laterali e diversi passi attente solo di essere scoperta. La regione di Andermatt si distingue per la varietà culturale e per la sua storia ben documentata. Le tracce della sua movimentata storia sono visibili nell'architettura, nel museo della valle o nella leggendaria gola della Schöllenen con il famoso ponte del diavolo, che anticamente regolava il transito di persone da nord a sud attraverso il Gottardo. Per gli appassionati della ferrovia, Andermatt è il punto di partenza o di so-

sta ideale. Dalla stazione ferroviaria di Göschenen, sulla linea del Gottardo, il treno a cremagliera in forte pendenza della Gola di Schöllenen conduce fino ad Andermatt, dove s'incrocia la trasversale alpina est/ovest della Ferrovia Cervino Gottardo (con il Glacier-Express), direzione Vallese o Grigioni. I nostalgici del tempo passato possono anche scegliere il "Dampfbahn Furka Bergstrecke" della Furka da Realp. Se volete fare un salto all'indietro nel tempo, optate per la diligenza postale trainata da 5 cavalli che attraversa il Passo del Gottardo (è necessario prenotare con un abbondante anticipo). Il museo della valle è fa parte di una delle più belle costruzioni della valle. Ai tempi ebbe funzione di quartier generale del generale russo Suworow. Oggi è invece possibile visitare la casa che offre ai suoi visitatori un arredamento risalente al 1780/1800, esposizioni riguardanti la valle e la sua cultura, turismo, tradizioni militari, Bernhard Russi, economia alpestre, trasporto con animali da soma e la sala ambita a vari prodotti naturali della regione. Nella cantina invece vengono



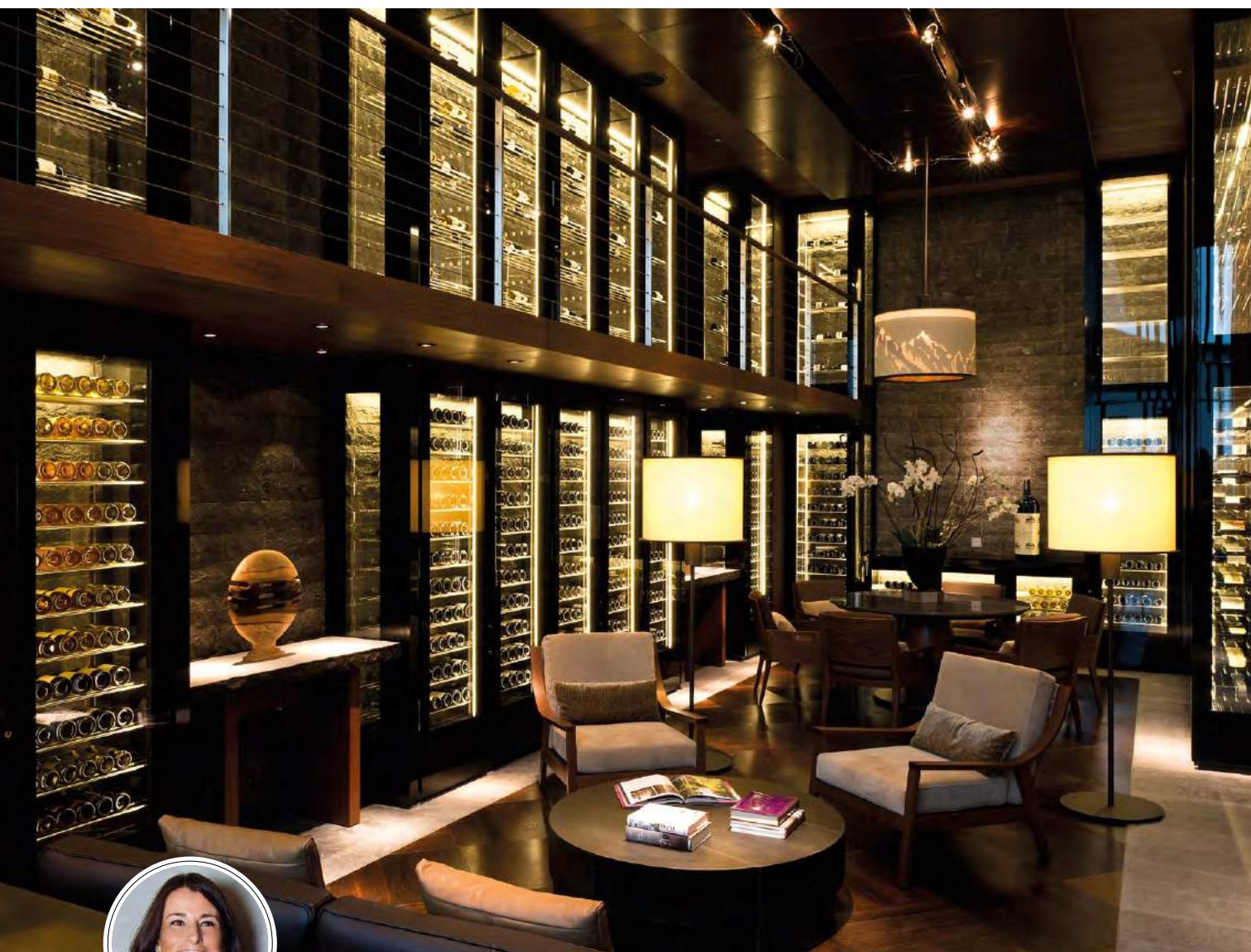
presentate diverse esposizioni. Gole profonde, tonanti cascate e limpidi laghi alpini: d'estate Andermatt e i suoi dintorni sono un paradiso per gli escursionisti, i biker, i pescatori, gli amanti della natura e per chi semplicemente cerca il relax. Gli appassionati di golf trovano a pochi minuti da The Chedi Andermatt un campo da golf da campionato par 72 a 18 buche. Chi nel lancio della pallina cerca solo un po' di svago lo trova negli altri tre campi da golf nelle immediate vicinanze. Sedrun, Realp e Source du Rhône possiedono infatti ciascuna un campo da golf a 9 buche che insieme al Green di Andermatt formano l'«Alpine Golf». The Chedi Andermatt – un golfhotel che soddisfa tutte le esigenze. Durante il fine settimana, si incontrano gli appassionati di auto d'epoca che nei loro veicoli scintillanti valicano le montagne intorno ad Andermatt. Il 2017-2018 è stato un anno cruciale per Andermatt: la seggiovia Schneehüenerstock-Flyer è stata solo l'ultima delle novità inaugurate quest'anno (un po' in ritardo a causa delle forti nevicate che hanno rallentato i lavori). A dicembre era stata infatti inaugurata la nuova cabinovia Gütsch-Express, (porta dalla stazione ferroviaria di Andermatt al comprensorio sciistico Nätschen-Gütsch-Schneehüenerstock), la seggiovia Lutersee-Flyer e la nuova stazione intermedia sul Nätschen con il ristorante per famiglie

«MATTI Familienrestaurant» e il parco giochi per bambini «MATTI KidsArena». Altri 3 ristoranti sulle piste sono stati inaugurati nei mesi scorsi. Per ora il collegamento sci ai piedi Andermatt Sedrun sarà aperto solo in un senso (la pista di collegamento per ora non sarà battuta, quindi sarà solo per sciatori di un certo livello tecnico), ma si potrà, come sempre, tornare ad Andermatt in treno. Il prossimo anno il collegamento sarà effettivo nei due sensi con la realizzazione della cabinovia Schneehüenerstock-Express che avrà la stazione di monte integrata con quella della nuova seggiovia Schneehüenerstock-Flyer. La Schneehüenerstock-Flyer è, come detto, una seggiovia a sei posti dotata di cupole protettive, la portata oraria è di 1600 persone all'ora (che diventeranno 2000), la lunghezza dell'impianto è di oltre 1000 metri e sono impiegati 10 piloni di sostegno. Si potrà così concretizzare fino in fondo il maxi progetto sportivo/edilizio del magnate egiziano Sawiris che punta a far diventare Andermatt una meta del turismo più raffinato e internazionale. Le ski area di Andermatt saranno così collegate sci ai piedi (attual-

mente lo sono già tramite treno). Saranno realizzati 15 nuovi impianti di risalita (di cui 8 sono sostituzioni di seggiovie già esistenti) a creare un comprensorio ampio e vario, adatto a soddisfare realmente ogni tipo di sciatore, dai freerider alle famiglie. Il progetto di ampliamento ha ottenuto dopo 3 anni dalla presentazione ufficiale, l'autorizzazione dell'Ufficio Federale dei trasporti elvetico. Uno dei punti chiavi della valutazione del progetto era l'impatto ambientale di tale intervento, impatto che sarà compensato da vari interventi, quali la rinaturalizzazione di ampie zone e la creazione di aree protette. Nel frattempo ad Andermatt gli interventi edilizi (che sostanzialmente raddoppieranno il paese) sono già in uno stato avanzato e lo scorso dicembre era stato inaugurato un maxi albergo di lusso (il cinque stelle The Chedi) e le prime unità abitative super esclusive di un progetto globale che prevede 490 nuovi appartamenti, sei nuovi alberghi a 4 e 5 stelle e 25 grandi ville. [u](#)

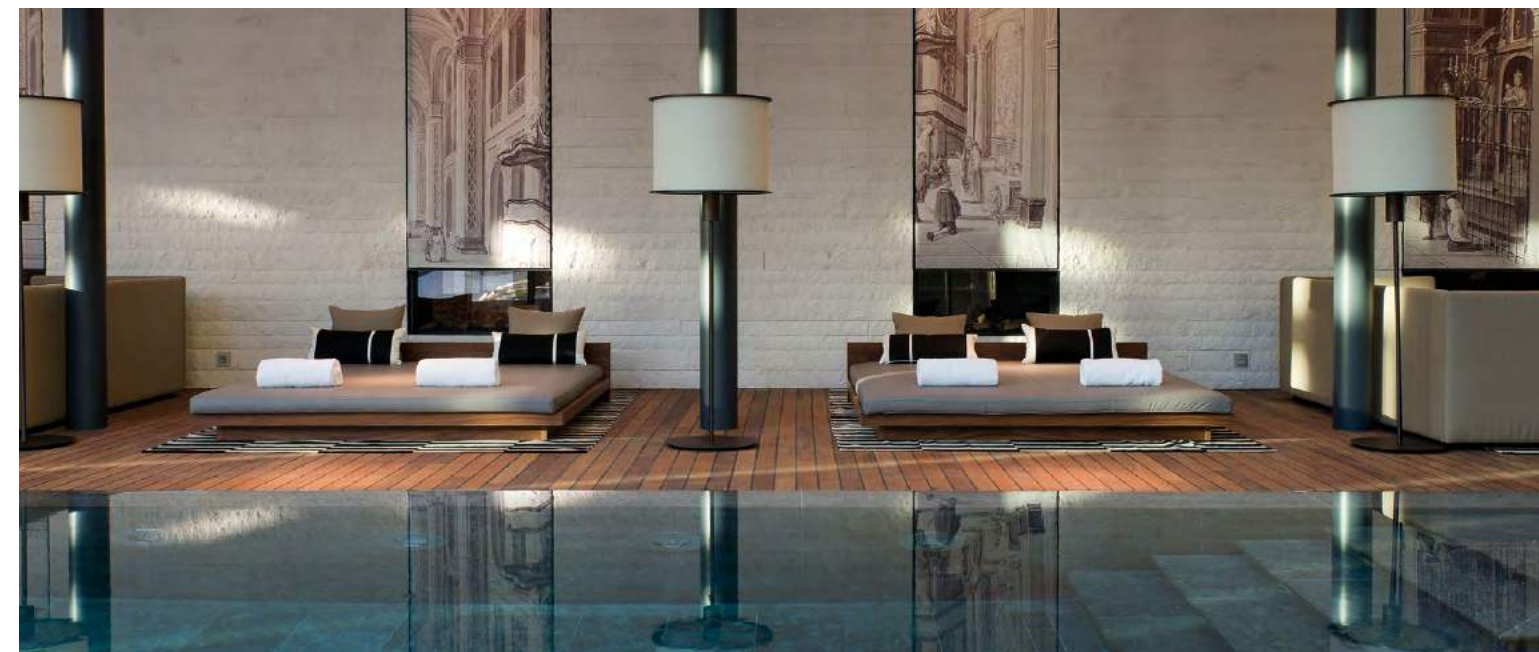


QUANDO IL DESIGN E L'ARCHITETTURA SI UNISCONO NEL RISPETTO DELLA TRADIZIONE E DELLA MODERNITÀ



DI **PAOLA CHIERICATI**

SITUATO IN UNA POSIZIONE STRATEGICA FACILMENTE RAGGIUNGIBILE DA ZURIGO, MILANO E MONACO, THE CHEDI ANDERMATT, HOTEL 5 STELLE LUSSO CON ANNESSE DIVERSE TIPOLOGIE DI APPARTAMENTI E CHALET, RIVISITA GLI STANDARD DEL DESIGN E DELL'ACCOGLIENZA AD ALTA QUOTA ED È UN ESEMPIO ECCELLENTE DI COME IL CONCETTO "LUXURY TRAVEL" SIA CAMBIATO ED EVOLUTO NEL TEMPO.



Sorto nel 2013 nello stesso luogo in cui per un secolo ha dominato il Grand Hotel Bellevue, è stato progettato dall'architetto Jean-Michel Gathy, titolare dello studio Denniston a Kuala Lumpur, specializzato nel settore dell'ospitalità.

Il resort propone, in una piacevole sintesi di tradizione e natura, uno stile alpino chic integrato con elementi ispirati all'Oriente. L'albergo si inserisce con equilibrio nel paesaggio, in un continuo dialogo con la regione che lo ospita, richiamando sia nell'edificio sia nell'arredamento degli interni l'architettura del luogo. I materiali e i colori sono tipicamente locali e il tocco personale dell'architetto trasforma le forme e le linee simmetriche in un ambiente intimo di grande effetto. Come negli chalet di montagna la facciata è

rivestita in legno, mentre le camere e le suite declinano l'eleganza alpina con l'armonia asiatica. Se si osservano i dettagli, si notano i pavimenti di legno scuro, gli imponenti divani e le poltrone in pelle, mentre le sale da bagno hanno una grande vasca e doccia a pioggia. Tra le finestre panoramiche scorre lo splendido paesaggio di Andermatt e i numerosi caminetti in pietra ollare, condivisi tra gli interni delle camere e la terrazza esterna, creano un'atmosfera accogliente in tutta la struttura. La scelta delle riproduzioni a parete dei dipinti di Rubens e i pannelli di legno con le lampade in bronzo incastonate dietro al letto sono davvero singolari e molto scenografiche per gli ospiti del The Chedi Andermatt, che possono scegliere tra 123 camere e suite arredate (da 52 a 330 metri quadrati).




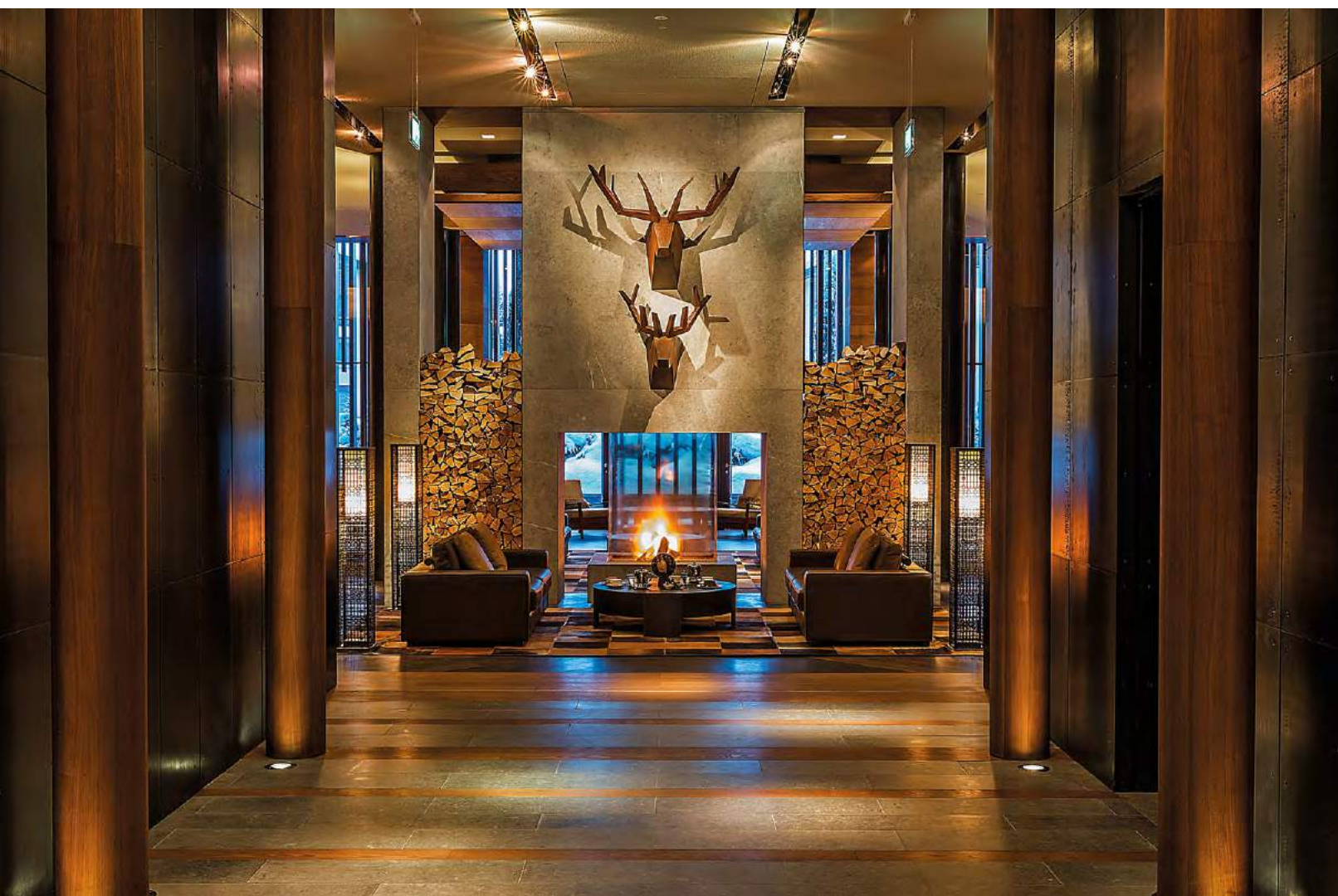
Fiore all'occhiello dell'hotel è la Spa di 2.400 mq che offre una lounge tibetana per il relax. Sono invece una decina le suite deluxe per trattamenti orientali e alpini con prodotti naturali. Non mancano una piscina esterna a temperatura controllata e una piscina di 35 metri coperta da un tetto di vetro. La Spa comprende anche saune finlandesi e bio, bagno turco salino e aromatico, vasca idromassaggio, vasche Kneipp, ovvero percorsi di acqua calda e fredda, fontane del ghiaccio e una tinozza con estratti di petali di fiore. Nell'Health Club si svolgono corsi di gruppo, tra cui Yoga e Pilates, o sessioni individuali con i personal trainer nell'attrezzata palestra o anche all'aperto, a diretto contatto con la natura. E, ancora, per chi ama gustare un buon sigaro dopo cena, la Wine & Cigar Library dispone di un originale umidificatore, oltre che di un'ottima selezione di vini serviti anche in bicchiere. Il té del pomeriggio, nominato dall'hotel "The Chedi Afternoon Tea", è servito nella lobby mentre il vin brûlé e i ponce sono da sorseggiare nella courtyard, un luogo in cui è situato un laghetto, una terrazza e un piccolo bar. Da qui la vista sul Gemsstock è meravigliosa.

Le sue infrastrutture per seminari sono altrettanto interessanti per chi soggiorna ad Andermatt per lavoro: le sale dai soffitti alti in moderno stile alpino garantiscono aria e luce a volontà. Le quattro cucine a vista di “The Restaurant” celebrano rispettivamente la cucina occidentale, asiatica, gli antipasti e i dolci. Sorprende nel contesto alpino “The Japanese Restaurant”, progettato dal famoso Design Studio SPIN, dove autentici cuochi giapponesi preparano prelibatezze della loro cultura gastronomica, accompagnati da saké o birra del Sol Levante. L'esclusiva torre di vetro con i formaggi è alta cinque metri ed è uno spettacolo per vista e palato. Dalla sua apertura nel 2013 il prestigioso hotel di lusso a 5 stelle ha vinto diversi premi e nel libro del celebre giornalista e autore Karl Wild “Die 150 besten Hotels der Schweiz” è stato eletto miglior hotel per le vacanze 2018/19.



Il direttore dell'hotel Jean-Yves Blatt ha dichiarato con grande orgoglio: «Il nostro successo è insito nello “spirito del Chedi” e si basa sulle emozioni che ogni giorno siamo in grado di far provare ai nostri ospiti». Da una parte questo spirito nasce dal suo design e stile architettonico unici, dall'altra però contribuiscono anche il servizio

eccellente e l'eccezionale ristorazione. «Il merito di questo costante successo va esclusivamente al team del The Chedi Andermatt e quindi dedico i premi a tutti i dipendenti che lavorano qui». 



Cureglia, www.bit.ly/88567-it



Aldesago, www.bit.ly/88546-it



Magliaso, www.bit.ly/88560-it



Gudo, www.bit.ly/88524-it



Massagno, www.bit.ly/88545-it



Massagno, www.bit.ly/88555-it



Minusio, www.bit.ly/88549-it



Paradiso, www.bit.ly/88538-it



Brione s. Minusio, www.bit.ly/88565-it

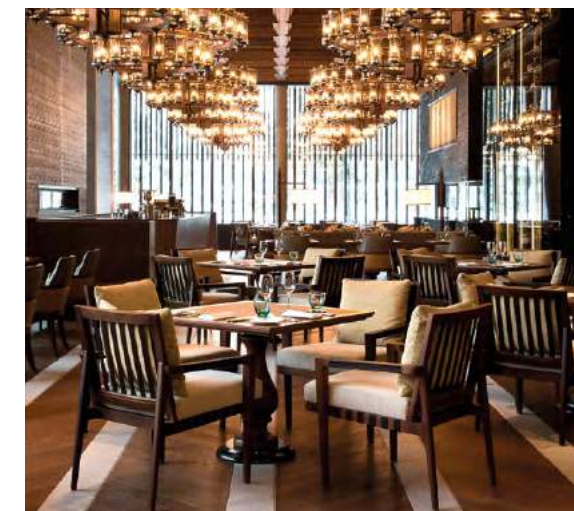
Scegliete tra più di 180 proprietà su www.wetag.ch!

Potete anche contattarci per ottenere informazioni su oltre 50 proprietà non pubblicate.

Possiamo aiutarvi a trovare la casa dei vostri sogni?

Contattateci
+41 91 601 04 40 • info@wetag.ch

 **WETAG**CONSULTING



ALTA CUCINA TRA LE NEVI

NELLA STAZIONE TURISTICA DI ANDERMATT, L'HOTEL THE CHEDI OFFRE LA POSSIBILITÀ DI VIVERE STRAORDINARIE ESPERIENZE GASTRONOMICHE.



DI **GIACOMO NEWLIN**

Una volta messo da parte il luogo comune secondo cui Andermatt è il paese dei militari, possiamo scoprire la vera anima di Andermatt. Un'anima segnata da una natura possente e misteriosa in cui si intrecciano leggende e storie vere. Basti pensare che a sud si trova il massiccio del San Gottardo soprannominato il serbatoio d'Europa poiché vi sorgono i fiumi Reuss, Reno, Rodano e Ticino. Un simbolo poi dell'ospitalità della gente del luogo è rappresentato dalla carroz-

za trainata dai cavalli che ancora oggi, per la gioia dei turisti, compie il tragitto da Andermatt ad Airolo, quando una volta era l'unico mezzo per il trasporto di merci e uomini da sud a nord. Non per nulla la particolarità del paesaggio è stata decantata anche da Johann Wolfgang Goethe che in uno dei suoi viaggi nelle valli Urane ebbe a scrivere: "Di tutte le regioni che conosco, questa mi è la più cara e la più interessante". C'è da crederci se più recentemente, parlo del 1964, alcune scene del film "Goldfinger" con

James Bond furono girate in questi luoghi suggestivi. A proposito poi di leggende, dalla parte nord con l'aspra e impressionante gola di Schöllenen, si trova il ponte del diavolo che si dice fu costruito da Satana stesso. Andermatt oggi sta cambiando volto e filosofia turistica grazie alla lungimiranza dell'imprenditore Samih Sawiris che sta rendendo Andermatt una meta attrattiva, che potrà reggere il paragone con le più blasonate mete montane. A proposito di attrattiva, mi soffermo su quella gastronomica offerta dall'Hotel The Chedi dove il cliente, nel ristorante principale con 15 punti Gault & Millau, viene sedotto da raffinati piatti, sia di cucina europea, sia di cucina asiatica provenienti dalle quattro postazioni di cucina a vista sotto la direzione dello chef Armin Egli, in un ambiente di grande stile. Mentre chi desidera l'esclusività può recarsi nel ristorante giapponese, che oltre ai 16 punti Gault & Millau può fregiarsi di una stella Michelin. Lo chef Dietmar Savere coadiuvato dai suoi sushi master propone piatti di alta qualità della più autentica e tradizionale cucina giapponese e i più esigenti troveranno sublimi le diverse portate dei moderni menu Kaiseki che possono essere accostate ai migliori saké, scelti da quella che è considerata la lista dei saké più completa e raffinata della Svizzera. All'hotel The Chedi la carta dei vi-

ni spazia, non solo tra le migliori produzioni enologiche svizzere e internazionali, ma anche tra quelle più rare e ricercate. Al risveglio, dopo una notte ristoratrice, attende l'ospite una prima colazione, che volendo si può anche definire banchetto, dove tutto è possibile, persino scegliere una tavolozza di formaggi, direttamente dalla "Cheese Cellar", dove fanno bella mostra di sé decine tra le migliori produzioni casearie non solo svizzere. [u](#)



DI **GIACOMO NEWLIN**

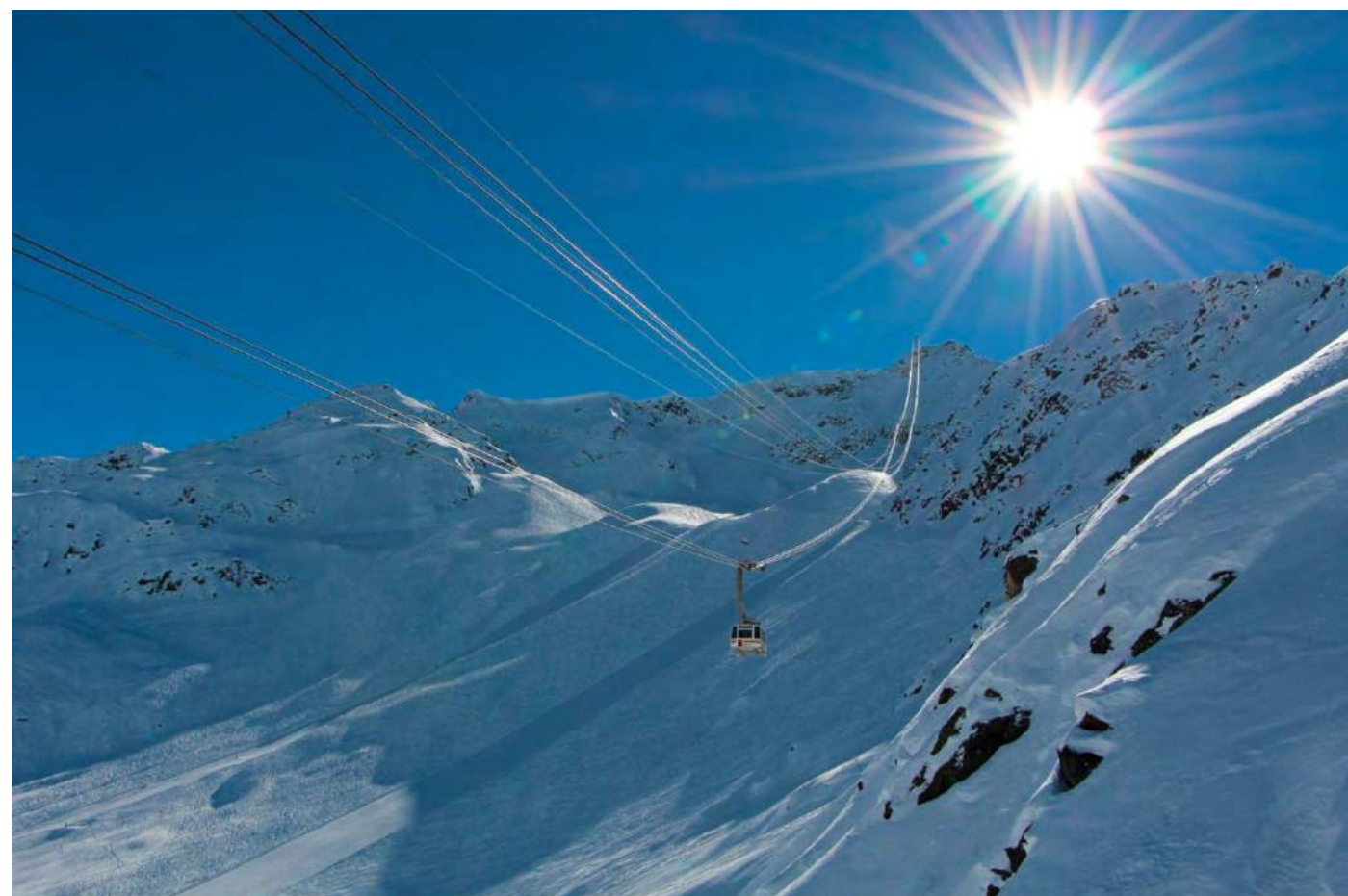
Cosce di rana, lumache e...

INCONTRARE AD ANDERMATT **GUERINO COLDESINA**

E LA SUA CUCINA ONESTA, GUSTOSA E DI TRADIZIONE TICINESE, È STATA UNA RIMPATRIATA TRA AMICI.

Non vedevo Guerino da anni, da quando lasciò il ristorante La Palazzina di Mezzovico e dai tempi quando veniva ospite nelle mie trasmissioni di gastronomia alla RSI. Guerino si è trasferito in quel di Andermatt chiamato dal figlio Francesco che aveva rilevato l'Hotel e ristorante Bären. Oltre a ristoranti rinomati, in questa località urana che sta sviluppandosi e acquistando grande attrattiva

turistica, c'è Guerino che, per fortuna, non ha cambiato il suo stile di cucina generoso e genuino quindi: cosce di rana, lumache, fegato alla veneziana e tante altre prelibatezze come la selvaggina in stagione, non mancano mai, il tutto ben condito dalla cordialità sua e di sua moglie Giovanna, in un ambiente dall'elegante rusticità montana. [W](#)



Kuoni Business Travel — Il meglio per i vostri viaggi di lavoro

Non lasciate nulla al caso, Kuoni Business Travel si preoccupa che il vostro viaggio si svolga senza complicazioni. Approfitti della nostra consulenza professionale e della nostra esperienza. Un'eccellenza del servizio anche per desideri a corto termine. Contattateci, saremo lieti di sottoporvi una nostra offerta personalizzata. La vostra soddisfazione è la nostra priorità.

IL VOSTRO PARTNER DI FIDUCIA DA OLTRE 100 ANNI

KUONI VIAGGI D'AFFARI • Via Ronchetto 5 • 6900 Lugano • T 058 702 67 37 • lug-commercial.k@kuoni-viaggi.ch • kuoni.ch/business-travel



LE SUE POSSIBILITÀ DI INVESTIMENTO CON ANDERMATT SWISS ALPS



Come proprietari dell'appartamento, avrete la possibilità di darlo in affitto durante il periodo in cui sarete assenti, generando così delle entrate. Scegliete tra 17 proprietà a partire da CHF 295'000. su www.wetag.ch



CANTATTATECI
WETAG CONSULTING
IMMOBILIARE SA

WEB
wetag.ch
journal.wetag.ch

UFFICIO LUGANO
Philipp Peter & Ueli Schnorf
Owners
Riva Antonio Caccia 3
CH-6900 Lugano
Tel. +41 91 601 04 50
peter@wetag.ch

WETAG CONSULTING IS EXCLUSIVE AFFILIATE IN TICINO OF

CHRISTIE'S
INTERNATIONAL REAL ESTATE

FOUNDING MEMBER
EREN
FINEST REAL ESTATE

LUXURY
PORTFOLIO
INTERNATIONAL

Leading
REAL ESTATE
COMPANIES
IN THE WORLD

